

Om tvättmaskinen

Gratuler! - Du har valt en modern hushållsmaskin från Bosch med hög kvalitet. Tvättmaskinen är speciellt konstruerad för sparsam vatten- och energiförbrukning. Varje maskin som lämnar vår fabrik har genomgått noggranna funktionstester och kvalitetskontroller.

Mer information: www.bosch-home.com

Miljöriktig avfallshantering

Avfallshandla förpackningen på ett miljöriktigt sätt. Denna apparat är märkt i enlighet med EU-riktlinje 2002/96/EG om avfall som utgörs av eller innehåller elektriska eller elektroniska produkter (waste electrical and electronic equipment - WEEE). Riktlinjen beskriver hur gammal utrustning ska samlas och tillvaratas inom EU-länderna.

Följ säkerhetsanvisningarna på sidan 8!

Börja inte använda tvättmaskinen förrän du har läst igenom den här handboken och den separata installationshandboken!

Innehåll

Avsedd användning	1
Program	1
Välj program och anpassa	3
Tvättning	3/4
När tvätten är färdig	4
Individuella inställningar	5/6
Viktiga anvisning	6
Programöversikt	7
Säkerhetsanvisningar	8
Förbrukningsvärden	8
Skötsel	9
Förklaring av kontrollampor	9
Underhåll	10
Råd vid fel	11

Miljövård/spartips

- Utnyttja den maximala mängden tvättgodset för respektive program.
- Tvätta normalt smutsad tvätt utan förtvätt.
- Istället för **Vit-/kulörtvätt 90 °C** väljer du programmet **Vit-/kulörtvätt 60 °C** och extrafunktionen **EcoPerfect**. Tvätten blir lika ren men energiförbrukningen blir betydligt lägre.
- Dosera tvättmedlet enligt tillverkarens anvisningar och beroende på vattnets hårdhetsgrad.
- Om tvätten ska torkas i torktumlare efteråt - välj centrifugeringsvarvtal som anges i bruksanvisningen till torktumlararen.

Avsedd användning

- endast för användning i ett hushåll,
- för tvättning av textilier som tål maskintvätt och handtvättbar ull i flytande tvättlösning,
- används med kallt kränvatten och med tvättmedel och andra medel som finns att köpa i handeln och som är lämpliga att användas i tvättmaskiner.

- Låt inte barn utan uppsikt använda tvättmaskinen!
- Barn och personer som inte har läst anvisningarna får inte använda tvättmaskinen!
- Håll husdjur borta från tvättmaskinen!

Förberedelser

Tvättmaskinen måste vara monterad och ansluten på ett fackmässigt sätt.

Inspektera tvättmaskinen

- Använd aldrig en tvättmaskin som uppvisar skador!
- Kontakta service!

Sätt i stickkontakten

- Dina händer måste vara torra! Ta bara tag i kontakten, dra inte i sladden!

Öppna vattenkranen

Sortera och lägg i tvättgodset

Följ tvättråden i textilierna! Läs textilvårdsetiketten. Sortera efter typ av plagg, färg, hur smutsigt det är och temperatur. Överskrid inte den maximala mängden tvättgods → Sidan 7.

Följ råden från Viktiga anvisningar → Sidan 6!
Blanda stora och små textilier!
Stäng påfyllningsluckan. Kontrollera att textilier inte kläms fast mellan luckan och gummitätningen.

Fyll på tvätt- och behandlingsmedel

Mängden tvättmedel beror på: tvättmängden, hur hårt smutsad tvätten är, vattnets hårdhetsgrad (information får du från det lokala vattenverket) och tillverkarens doseringsanvisningar.
Fyll på flytande tvättmedel i tillhörande doseringsbehållare och lägg in i trumman.

Fack II: Tvättmedel för huvudtvättmedel, avhärdningsmedel, blekmedel, fläcksalt
Fack I: Förtvättmedel

Tjockflytande mjuk-/sköljmedel måste först röras ut i lite vatten. Detta förhindrar igentäppning.

Välja och anpassa program

Extrafunktioner och centrifugvarvtal → Individuella inställningar, Sidan 5.

Välj **Start/Paus**

Välj **Start/Paus**

Extrafunktioner: Speed Perfect, Eco Perfect, Skötsel, Urpumpning

Centrifugvarvtal: 1200, 1000, 800, 600

Statusvisning: Sköljning, Centrifugering

Programväljare: Syntet, Från, Vit-/kulörtvätt, Förtvätt, Fintvätt/Siden, Ylle, Urpumpning, Sköljning/Centrifugering, Supersnabb 15'

Alla knappar är känsliga och det räcker med ett lätt tryck! Håll centrifugvarvtalsknappen intryckt ett tag om du vill bläddra igenom inställningsfunktionerna.

tvättning sköljning centrifugering färdig

Programvred för att starta och stänga av tvättmaskinen och för att välja program. Går att vrida åt bägge hållen.

Tvättning



Ta ut tvättgodset

Öppna luckan och ta ut tvättgodset. Om (utan slutcentrifugering) är aktivt: Sätt programväljaren på **Urpumpning** eller välj centrifugvarvtal. Välj **Start/Paus**.

- Ta eventuellt bort främmande föremål - korrosionsrisk.
- Låt påfyllningsluckan för tvättgods och tvättmedelslådan vara öppna för att kvarvarande vatten ska kunna torka

Stäng vattenkranen

Behövs inte på Aqua-Stop-modellerna → Hänvisning till installationshandboken.

Frånkoppling

Sätt programväljaren på **Från**.

Programmet är slut när ...

... **Start/Paus** blinkar och lampan **färdig** lyser.

Avbryt programmet

- I program med hög temperatur:
 - Låt först tvätten svalna: Välj **Sköljning/Centrifugering**.
 - Välj **Start/Paus**.
- I program med låg temperatur:
 - Sköljning/Centrifugering (avaktivera knappen (Sköljning plus)) eller välj **Urpumpning**.
 - Välj **Start/Paus**.

Byt program om...

- Om du har valt fel program:
 - Ställ in programmet på nytt.
 - Välj **Start/Paus**. Det nya programmet börjar från början.

Individuella inställningar

Centrifugvarvtal/utan slutcentrifugering → beroende på modell
Innan och samtidigt som programmet körs kan man ställa in centrifugvarvtal eller (utan slutcentrifugering, tvätten ligger kvar i sista sköljvattnet). Effekterna varierar med programstegen. Det maximala centrifugvarvtalet varierar med modellen och det valda programmet.

Extrafunktioner → även programöversikt, sida 7

SpeedPerfect För tvättning under kortare tid med snarligt resultat som med standardprogram. Maximal påfyllningsmängd → programöversikt, sida 7.

EcoPerfect För att spara energi med en tvättverkan som är jämförbar med standardprogrammet.

(Slätprogram) Specialcentrifugering med efterföljande fas som håller tvätten luftig. Skonsam slutcentrifugering - något högre fukt i det färdiga tvättgodset.

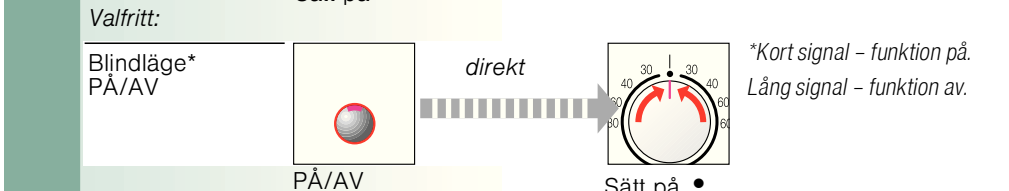
(Sköljning plus) Extra sköljsteg. För användningsplatser med mycket mjukt vatten och för effektivare sköljning.

Start/Paus

För att starta eller avbryta programmet.

Signal

1. Aktivera inställningsläge för signalljudstyrka



Valfrritt: Bländläge* PÅ/AV



2. Ställ in volymen för...
Knappsignaler: Inställning av ljudvolym**
Anvisningssignaler: Inställning av ljudvolym**
Sätt på

Viktiga anvisningar

- Så är du snäll mot tvätt och tvättmaskin**
 - Observera tillverkarens anvisningar vid dosering av alla tvätt-/skölj- och rengöringsmedel.
 - Töm alla fickor.
 - Avlägsna metallföremål (t.ex. gem).
 - Lägg ömtålig tvätt i nätpåse/örngott (strumpor, gardiner, bygelbehåar).
 - Dra igen blixtlås, knäpp ihop påslakan.
 - Borsta bort sand ur fickor och byxuppslag.
 - Ta bort gardinkrokar eller lägg gardinerna i nätpåse/örngott.

Sortera efter hur smutsig tvätten är

- lätt: Tvätta helt nya plagg separat. Förtvätta inte. Välj ev. extrafunktionen **SpeedPerfect**.
- stark: Förbehandla ev. fläckar. Lägg i mindre mängd tvätt. Välj ett program med förtvätt.

Blötläggning

Lägg i tvättgods av samma färg. Fyll på sköljmedel/tvättmedel i fack II enligt tillverkarens anvisningar. Sätt programväljaren på **Vit-/kulörtvätt 30 °C** och välj **Start/Paus**. Tryck på **Start/Paus** efter ca 10 minuter för att pausa programkörningen. Tryck på **Start/Paus** igen efter önskad blötläggningstid för att fortsätta programmet eller byta till ett annat program.

Stärkning

Tvättgodset ska inte behandlas med sköljmedel. Flytande stärkmedel kan användas i alla tvättprogram. Fyll på stärkmedel i sköljmedelsfacket enligt tillverkarens anvisningar (ev. behöver facket rengöras).

Färgning / Blekning

Endast hushållsfärger får användas. Salt kan angripa rostfritt stål! Följ färgmedelstillverkarens anvisningar! Tvättgods får inte blekas i tvättmaskinen!

Program	°C	max.	Typ av tvätt	Extrafunktioner, anmärkningar
Vit-/Kulörtvätt Förtvätt	30, 40, 60, 90 °C 40 °C	7 kg/ 4 kg*	slitsstarka textilier, textilier som tål att kokas av bomull eller linne	SpeedPerfect*, EcoPerfect, (Slätprogram), (Sköljning plus), (Sköljning plus)
Syntet	30, 40, 60 °C	3 kg	strykfria textilier av bomull, linne, syntetfiber eller blandmaterial	SpeedPerfect, EcoPerfect, (Slätprogram), (Sköljning plus)
Mix	40 °C		Textilier av bomull eller lättsköta textilier	SpeedPerfect, EcoPerfect, (Slätprogram), (Sköljning plus), (Sköljning plus)
FintvättSiden	30 °C		för ömtåliga, tvättbara textilier som siden, satin, syntetmaterial eller sammansatta tyger (t.ex. gardiner)	SpeedPerfect, EcoPerfect, (Slätprogram), (Sköljning plus), (Sköljning plus)
Ylle	kallt (kall), 30 °C	2 kg	hand- och maskintvättbara textilier av ylle eller ullblandning	extra skonsamt tvättprogram för att förhindra att tvättgodset krymper. Programmet har längre pauser (textilerna får vila i tvättlösningen)
Supersnabb 15'	30 °C		strykfria textilier av bomull, linne, syntetfiber eller blandmaterial	Kortprogram ca 15 minuter lämpligt för lätt nedsmutsad tvätt
Extraprogram				Sköljning/Centrifugering, Urpumpning

0111 / 9000498436
 Robert Bosch Hausgeräte GmbH
 Carl-Wery-Str. 34
 81739 München / Deutschland
 WAE2416ZSN ...

* minskad tvättmängd om extrafunktionen SpeedPerfect används
 ** Programinställning för kontroll enligt gällande EN60456
 *** Värdena varierar beroende på vattentryck, vattnets hårdhet, vattnets inloppstemperatur, rumstemperatur, tvättgodsets typ och mängd, hur smutsigt tvättgodset är, vilket tvättmedel som används, växlingar i nätspänningen och vilka extrafunktioner som är valda.

Säkerhetsanvisningar

- Läs den här bruks- och uppställningsanvisningen samt all annan information som medföljer tvättmaskinen och följ anvisningarna.
 - Spara dokumentationen för framtida bruk.
- Risk för elektriska stötar**
- Dra i kontakten, aldrig i sladden!
 - Var alltid torr om händerna när du sätter i eller dra ur kontakten.
- Livs fara**
- När du ska göra dig av med apparaten:
- Dra ur kontakten.
 - Kapa nätsladden och ta bort den och kontakten.
 - Förstör låset på luckan. På så sätt kan inte barn bli inlåsta och hamna i livsfara.
- Kvävningsrisk**
- Låt inte barn leka med förpackningar, folie eller förpackningsdelar.
- Förgiftningsrisk**
- Förvara tvätt- och sköljmedel oåtkomligt för barn.
- Explosionsrisk**
- Tvättgods som har förbehandlats med rengöringsmedel som innehåller lösningsmedel, som t.ex. fläckborrtagare /tvättbensin, kan orsaka explosion om det läggs i maskinen. Skölj noggrant av tvättgodset för hand.
- Risk för skador**
- Luckan kan bli mycket varm.
 - Var försiktig när hett tvättvatten töms ut.
 - Klättra inte på tvättmaskinen.
 - Ta inte stöd mot den öppna luckan.
 - Stick inte in handen i trumman om denna fortfarande roterar.
 - Var försiktig om du öppnar tvättmedelslådan medan tvättmaskinen är i drift!

Förbrukningsvärden

Program	Extrafunktion	Tvättmängd	Ström***	Vatten***	Programmets längd***
Vit-/Kulörtvätt 30°C**		7 kg	0,55 kWh	60 l	2:36 h
Vit-/Kulörtvätt 40°C**		7 kg	0,69 kWh	60 l	2:36 h
Vit-/Kulörtvätt 60°C**		7 kg	1,33 kWh	60 l	2:39 h
Vit-/Kulörtvätt 60°C	EcoPerfect*	7 kg	1,05 kWh	47 l	3:08 h
Vit-/Kulörtvätt 90°C		7 kg	2,00 kWh	64 l	2:47 h
Syntet 40°C**		3 kg	0,55 kWh	55 l	1:37 h
Mix 40°C**		3 kg	0,48 kWh	32 l	1:03 h
Fintvätt/Siden 30°C		2 kg	0,21 kWh	31 l	0:41 h
☺/Ylle kallt		2 kg	0,10 kWh	39 l	0:40 h
☺/Ylle 30°C		2 kg	0,19 kWh	39 l	0:40 h

* Programinställning för kontroll och energimärkning enligt riktlinje 92/75/EEG.
 ** Programinställning för kontroll enligt gällande EN60456.
 Anvisning för jämförande kontroller: Kör testprogrammet med angiven tvättmängd och högsta centrifugvarvtal. Välj programmet **Mix 40°C** med maximalt centrifugvarvtal och **Snabbprogram** för kulörtvätt.
 *** Värdena varierar beroende på vattentryck, vattnets hårdhet, vattnets inloppstemperatur, rumstemperatur, tvättgodsets typ och mängd, hur smutsigt tvättgodset är, vilket tvättmedel som används, växlingar i nätspänningen och vilka extrafunktioner som är valda.

Skötsel

- Före den första tvätten**
- Lägg inte in någon tvätt än! Öppna vattenkranen. I fack **II** fyller du på:
- ca 1 liter vatten
 - tvättmedel (dosering enligt tillverkarens anvisningar för lätt smutsad tvätt och motsvarande hårdhetsgrad hos vattnet)
- Ställ programväljaren på **Syntet 60 °C** och välj **Start/Paus** på mer. I slutet av programmet ställer du programväljaren på **Från**.
- Utsidan och manöverpanelen**
- Torka rent med en mjuk, fuktig trasa.
 - Använd inte slipduk, svamp eller rengöringsmedel (för rostfritt stål).
 - Avlägsna genast rester av tvättmedel och rengöringsmedel.
 - Duscha aldrig tvättmaskinen med vatten.
- Rengör tvättmedelsfacket ...**
- ... om det innehåller rester av tvätt- eller sköljmedel.
- Dra ut och tryck ned insatsen. Ta ut hela utdragslådan.
 - Ta ut insatsen: Tryck uppåt med fingret på undersidan.
 - Rengör tvättmedelsfacket och insatsen med vatten och en borste och torka dem därefter torra.
 - Sätt tillbaka insatsen (se till cylindern hamnar på rätt plats).
 - Skjut in tvättmedelsfacket på plats igen.
- Låt tvättmedelsfacket stå på glänt så att vattenrester får torka.**
- Tvättrumman**
- Låt luckan stå på glänt så att trumman får torka. Om det har bildats rostfläckar - använd ett rengöringsmedel utan tillsats av klor; använd aldrig stålull.
- Avkalkning** *Inget tvättgods får finnas i tvättmaskinen!*
- Avkalka enligt anvisningarna från tillverkaren av avkalkningsmedlet. Är inte nödvändigt om du doserar tvättmedel enligt anvisningarna.

Förklaring av kontrollampor

En signal ljuder och lamporna för centrifugvarvtal blinkar:

☒ Stäng luckan ordentligt; ev. har tvätt klämts fast.	☒ Lösningspumpen är tilltäppt; Rengör lösningspumpen → <i>Sidan 10</i> .	☒ Öppna vattenkranen helt. Tilloppslangen är böjd eller ihopklämd;
☒ Utloppsslangen/utlopps-röret är tilltäppt; Rengör utloppsslangen vid sifonen → <i>Sidan 10</i> .	☒ Vatten i bottenråget. Apparaten är otät. Kontakta service!	☒ Rengör silen med en liten borste.
☒ Motorfel		
☒ Kontakta service!		

Underhåll

- Avloppspumpen**
- Sätt programväljaren på **Från**. Dra ut elkontakten
- Fäll ned serviceluckan och ta loss den.
 - För modeller med tömnings slang:** Ta av tömningsslangen från fästet och dra ut den ur apparathuset. Sätt en behållare under. Dra ur proppen och låt avloppsvattnet rinna ut. Tryck locket uppåt och för in tömningsslangen i fästet.
 - För modeller utan tömnings slang:** Skruva försiktigt av pumplocket tills avloppsvatten börjar strömma ut. Skruva på pumplocket när serviceklaffen är halvfull. Skruva på pumplocket och töm serviceklaffen. Upprepa dessa steg till allt avloppsvatten har tömts ut. Skruva försiktigt av pumplocket (kvarvarande vatten)
 - Rengör pumphuset och pumplocket inuti (pumpvingarna ska kunna röra sig fritt).
 - Sätt tillbaka och dra åt pumplocket.
 - Sätt tillbaka serviceluckan och stäng den.
- Gör så här för att förhindra att oanvänt tvättmedel rinner ut i avloppet vid nästa tvätt: Häll 1 liter vatten i fack **II** och starta programmet **Urpumpning**.
- Avloppsslang från sifonen**
- Sätt programväljaren på **Från**. Dra ut elkontakten
- Lossa slangklämman och dra försiktigt ut avloppsslangen (det resterande vattnet).
 - Rengör avloppsslangen och sifonstutsen.
 - Sätt tillbaka avloppsslangen och säkra på anslutningsplatsen med en slangklämma.
- Filtret i vattenanslutningen**
- Risk för stötar!**
 Doppa inte Aqua-Stop-plastdosan i vatten (innehåller en elektrisk ventil).
- Reducera vattentrycket i tilloppslangen:
- Stäng vattenkranen!
 - Välj godtyckligt program (utom **Sköljning/Centrifugering/Urpumpning**).
 - Välj **Start/Paus**. Låt programmet gå ca 40 sekunder.
 - Sätt programväljaren på **Från**. Dra ur kontakten. Rengör filtret.
- och/eller** på modellerna Standard och Aqua-Secure:
- Beroende på modell: Ta av slangen från vattenkranen. Rengör silen med en liten borste.
 - Sätt tillbaka slangen och kontrollera att den är tät.

Vad ska jag göra om...

- Vatten strömmar ut → Kontrollera att avloppsslangen sitter fast ordentligt/byt ev. till en ny slang. Dra åt tilloppslangen ordentligt.
 - Ingen vattentillförsel. Tvättmedlet spolats inte in. → Är **Start/Paus** inte valt? → Är inte vattenkranen öppen? → Är filtret igentäppt? Rengör silen → *Sidan 10*. Tilloppslangen vikt/klämd?
 - Det går inte att öppna luckan. → Säkerhetsfunktionen har aktiverats. Vänta ca 2 minuter. → Är (utan slutcentrifugering) valt? → *Sidan 3,4*.
 - Programmet startar inte. → Är **Start/Paus** valt? → Har du stängt luckan?
 - Tvättvattnet pumpas inte ut. → Är (utan slutcentrifugering) valt? → *Sidan 3,4*. Rengör avloppspumpen → *Se 10*. Rengör avloppsröret och/eller avloppsslangen.
 - Du ser inget vatten i trumman under tvättning. → Inget fel - vattnet befinner sig så långt ned att du inte ser det.
 - Centrifugeringen fungerar inte tillfredsställande. Tvätten våt eller för fuktig. → Är (Slätprogram) valt? → *sidan 5*. Har du ställt in för lågt centrifugeringsvarvtal? → *sidan 5*.
 - Maskinen börjar centrifugera flera gånger. → Inget fel - maskinens system för kontroll av obalans utjämnar obalansen i trumman.
 - Vatten kvar i tvättmedelsfacket. → Inget fel - tvättmedlets effekt påverkas inte. Rengör ev. insatsen → *Sidan 9*.
 - Det luktar inuti tvättmaskinen. → Kör programmet **Vit-/Kulörtvätt 90°C** utan tvättgods. Häll tvättmedel i tvättmedelsfacket.
 - Lampan (tvättning) blinkar. Eventuellt kan skum tränga ut ur tvättmedelsfacket. → Har du använt för mycket tvättmedel? Blanda 1 matsked mjuk-/sköljmedel i ½ liter vatten och häll blandningen i fack **II** (inte om du tvättar dunplagg och textilier för utomhusbruk!). → Ta mindre mängd tvättmedel nästa gång.
 - Kraftigt buller, vibrationer och "vandring" vid centrifugering. → Står maskinens fötter stadigt på golvet? Säkra tvättmaskinens fötter → *Installationsanvisning*. → Är transportsäkringarna borttagna? Ta bort transportsäkringarna → *Installationsanvisning*.
 - Tvättmaskinen låter extra mycket under centrifugering och urpumpning. → Rengör avloppspumpen → *Sidan 10*
 - Lampor fungerar inte under drift. → Strömavbrott? → Har säkringarna löst ut? Koppla till säkringarna/byt ut säkringarna. → Kontakta kundservice om störningen återkommer.
 - Programförloppet är längre än vanligt. → Inget fel - maskinens system för kontroll av obalans utjämnar obalansen i trumman genom att fördela tvätten. → Inget fel - skumkontrollsystemet är aktivt - en sköljning startas.
 - Rester av tvättmedel i tvätten. → Vissa fosfatfria tvättmedel innehåller olösliga rester. → Välj **Sköljning/Centrifugering** eller borsta av tvätten när den är klar.
- Om du inte själv kan åtgärda en störning (med avstängning och påslagning) eller reparation blir nödvändig:
 - Sätt programväljaren på **Från** och dra ut kontakten ur vägguttaget.
 - Stäng vattenkranen och kontakta kundtjänst → *Installationshandbok*.



Tvättmaskin

sv Bruksanvisning

Om tvättmaskinen

Gratulerar - Du har valt en modern hushållsmaskin från Bosch med hög kvalitet. Tvättmaskinen är speciellt konstruerad för sparsam vatten- och energiförbrukning.

Varje maskin som lämnar vår fabrik har genomgått noggranna funktionstester och kvalitetskontroller.

Mer information: www.bosch-home.com



Miljöriktigt avfallshantering

Avfallshandtera förpackningen på ett miljöriktigt sätt. Denna apparat är märkt i enlighet med EU-riktlinje 2002/96/EG om avfall som utgörs av eller innehåller elektriska eller elektroniska produkter (waste electrical and electronic equipment - WEEE). Riktlinjen beskriver hur gammal utrustning ska insamlas och tillvaratas inom EU-länderna.



Följ säkerhetsanvisningarna på sidan 8!



Börja inte använda tvättmaskinen förrän du har läst igenom den här handboken och den separata installationshandboken!

Innehåll

	Sidan
■ Avsedd användning	1
■ Program	1
■ Välj program och anpassa	3
■ Tvättning	3/4
■ När tvätten är färdig	4
■ Individuella inställningar	5/6
■ Viktiga anvisning	6
■ Programöversikt	7
■ Säkerhetsanvisningar	8
■ Förbrukningsvärden	8
■ Skötsel	9
■ Förklaring av kontrollampor	9
■ Underhåll	10
■ Råd vid fel	11



Miljövård/spartips

- Utnyttja den maximala mängden tvättgods för respektive program.
- Tvätta normalt smutsad tvätt utan förtvätt.
- Istället för **Vit-/kulörtvätt 90 °C** väljer du programmet **Vit-/kulörtvätt 60 °C** och extrafunktionen **EcoPerfect**. Tvätten blir lika ren men energiförbrukningen blir betydligt lägre.
- Dosera tvättmedlet enligt tillverkarens anvisningar och beroende på vattnets hårdhetsgrad.
- Om tvätten ska torkas i torktumlare efteråt - välj centrifugeringsvarvtal som anges i bruksanvisningen till torktumlaren.

Avsedd användning

- endast för användning i ett hushåll,
- för tvättning av textilier som tål maskintvätt och handtvättbar ull i flytande tvättlösning,
- används med kallt kranvatten och med tvättmedel och andra medel som finns att köpa i handeln och som är lämpliga att användas i tvättmaskiner.



- *Låt inte barn utan uppsikt använda tvättmaskinen!*
- *Barn och personer som inte har läst anvisningarna får inte använda tvättmaskinen!*
- *Håll husdjur borta från tvättmaskinen!*

Förberedelser



Tvättmaskinen måste vara monterad och ansluten på ett fackmässigt sätt.



Inspektera tvättmaskinen

- Använd aldrig en tvättmaskin som uppvisar skador!
- Kontakta service!

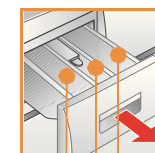


Sätt i stickkontakten

- Dina händer måste vara torra! Ta bara tag i kontakten, dra inte i sladden!



Öppna vattenkranen



Fack II: Tvättmedel för huvudtvättmedel, avhärdningsmedel, blekmedel, fläcksalt

Fack ⌘: Sköljmedel, stärkmedel

Fack I: Förtvättmedel

Program

Detaljerad programöversikt → Sidan 7.

Centrifugvarvtal kan ställas in individuellt beroende på valt program och programsteg.

Vit-/kulörtvätt	Slitstarka textilier
Förtvätt	Slitstarka textilier, förtvätt vid 30 °C
Mix	Olika tvättsätt
Supersnabb 15'	Snabbprogram
Sköljning/ Centrifugering	Handtvättad tvätt, knappen (Sköljning plus) aktiverad – Avaktivera knappen om endast centrifugering ska utföras
Urpumpning	Av sköljvatten vid (utan slutcentrifugering)
Ylle	Ull som kan handtvättas/maskintvättas
Fintvätt/Siden	Textilier som bör handtvättas
Syntet	Lättskötta textilier

(*beroende på modell)

Extra-funktioner	Centrifug-varvtal*	Status-visning	Start/Paus
Speed Perfect Eco Perfect Ylle Urpumpning	<ul style="list-style-type: none"> ○ 1200 ○ 1000 ○ 800 ○ 600 ○ 	Sköljning plus Ylle Urpumpning	Start/Paus Fintvätt/Siden Ylle Urpumpning
<p>i Alla knappar är känsliga och det räcker med ett lätt tryck! Håll centrifugvarvtalsknappen intryckt ett tag om du vill bläddra igenom inställningsfunktionerna.</p>	<p> tvättning sköljning centrifugering färdig</p>	<p>i</p>	<p>i</p>

Före första tvättomgången
tvätta en omgång utan tvätt → Sidan 9.

Sortera och lägg i tvättgodset

Följ tvättråden i textilierna!
Läs textilvårdsetiketten.

Sortera efter typ av plagg, färg, hur smutsigt det är och temperatur.
Överskrid inte den maximala mängden tvättgodset → Sidan 7.

Följ råden från Viktiga anvisningar → Sidan 6!

Blanda stora och små textilier!

Stäng påfyllningsluckan. Kontrollera att textilier inte kläms fast mellan luckan och gummitätningen.

Fyll på tvätt- och behandlingsmedel

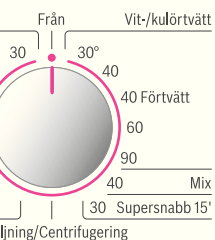
Mängden tvättmedel beror på:
tvättmängden, hur hårt smutsad tvätten är, vattnets hårdhetsgrad
(information får du från det lokala vattenverket) och tillverkarens
doseringsanvisningar.

Fyll på flytande tvättmedel i tillhörande doseringsbehållare och lägg in i trumman.

i Tjockflytande mjuk-/sköljmedel måste först röras ut i lite vatten.
Detta förhindrar igentäppning.

Välja och anpassa program

Programväljare



Programvred för att starta och stänga av tvättmaskinen och för att välja program. Går att vrida åt bägge hållen.

i Extrafunktioner och centrifugvarvtal → Individuella inställningar, Sidan 5.

Välj **Start/Paus**



1

2

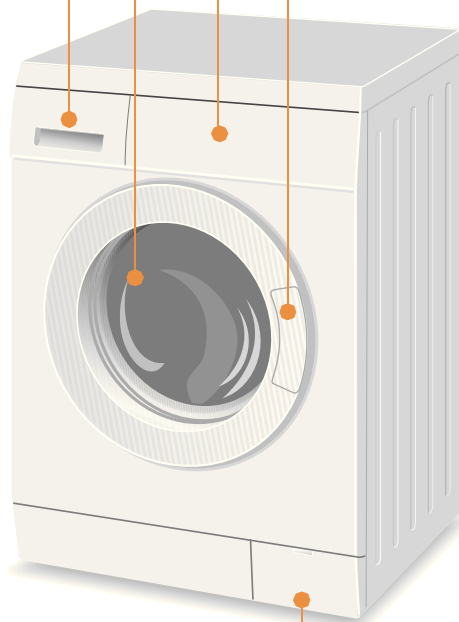
Tvättning

Tvättmedelslåda med facken I, II,

Trumma

Manöverpanel

Påfyllningslucka



Servicelucka

Tvättning



3

Ta ut tvättgodset

Öppna luckan och ta ut tvättgodset.
Om (utan slutcentrifugering) är aktivt: Sätt programväljaren på **Urpumpning** eller välj centrifugvarvtal.
Välj **Start/Paus**.



- Ta eventuellt bort främmande föremål - korrosionsrisk.
- Låt påfyllningsluckan för tvättgodset och tvättmedelslådan vara öppna för att kvarvarande vatten ska kunna torka

Stäng vattenkranen

Behövs inte på Aqua-Stop-modellerna → Hänvisning till installationshandboken.

Frånkoppling

Sätt programväljaren på **Från**.

Programmet är slut när ...

... (Start/Paus) blinkar och lampan (färdig) lyser.

Avbryt programmet

I program med hög temperatur:

- Låt först tvätten svalna: Välj **Sköljning**/Centrifugering.
- Välj **Start/Paus**.

I program med låg temperatur:

- Sköljning/**Centrifugering** (avaktivera knappen (Sköljning plus)) eller välj **Urpumpning**.
- Välj **Start/Paus**.

Byt program om...

... Om du har valt fel program:

- Ställ in programmet på nytt.
- Välj **Start/Paus**. Det nya programmet börjar från början.

Individuella inställningar

Centrifugvarvtal/utan slutcentrifugering → beroende på modell

Innan och samtidigt som programmet körs kan man ställa in centrifugvarvtal eller ☐ (utan slutcentrifugering, tvätten ligger kvar i sista sköljvattnet). Effekterna varierar med programstegen.

Det maximala centrifugvarvtalet varierar med modellen och det valda programmet.

Extrafunktioner → även programöversikt, sida 7

SpeedPerfect För tvättning under kortare tid med snarligt resultat som med standardprogram. Maximal påfyllningsmängd → programöversikt, sida 7.

EcoPerfect För att spara energi med en tvättverkan som är jämförbar med standardprogrammet.

(Slätprogram) Specialcentrifugering med efterföljande fas som håller tvätten luftig. Skonsam slutcentrifugering - något högre fukt i det färdiga tvättgodset.

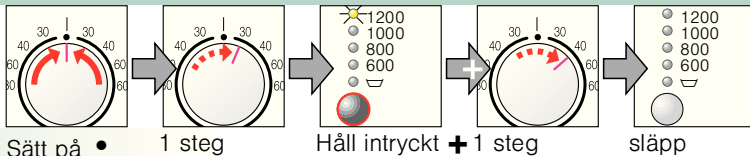
(Sköljning plus) Extra sköljsteg. För användningsplatser med mycket mjukt vatten och för effektivare sköljning.

(Start/Paus)

För att starta eller avbryta programmet.

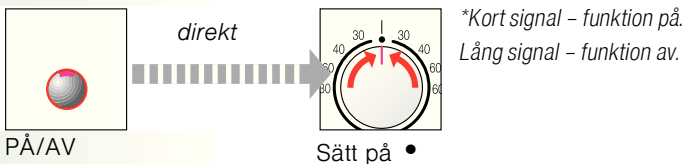
Signal

1. Aktivera inställningsläge för signalljudstyrka

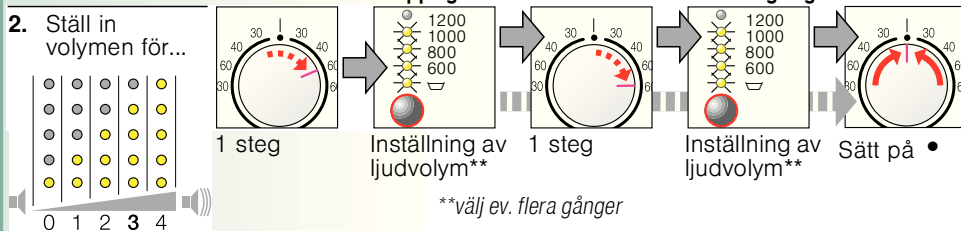


Valfritt:

Blindläge*
PÅ/AV



2. Ställ in volymen för...



**välj ev. flera gånger



Viktiga anvisningar





Så är du snäll mot tvätt och tvättmaskin

- Observera tillverkarens anvisningar vid dosering av alla tvätt-/skölj- och rengöringsmedel.
- Töm alla fickor.
- Avlägsna metallföremål (t.ex. gem).
- Lägg ömtålig tvätt i nätpåse/örngott (strumpor, gardiner, bygelbehåar).
- Dra igen blixtlås, knäpp ihop påslakan.
- Borsta bort sand ur fickor och byxuppslag.
- Ta bort gardinkrokar eller lägg gardinerna i nätpåse/örngott.



Sortera efter hur smutsig tvätten är

- lätt  Tvätta helt nya plagg separat. Förtvätta inte. Välj ev. extrafunktionen **SpeedPerfect**.
- stark  Förbehandla ev. fläckar. Lägg i mindre mängd tvätt. Välj ett program med förtvätt.



Blötläggning

Lägg i tvättgods av samma färg.

Fyll på sköljmedel/tvättmedel i fack **II** enligt tillverkarens anvisningar. Sätt programväljaren på **Vit-Kulörtvätt 30 °C** och välj **(Start/Paus)**. Tryck på **(Start/Paus)** efter ca 10 minuter för att pausa programkörningen. Tryck på **(Start/Paus)** igen efter önskad blötläggningstid för att fortsätta programmet eller byta till ett annat program.



Stärkning

Tvättgodset ska inte behandlas med sköljmedel.

Flytande stärkmedel kan användas i alla tvättprogram. Fyll på stärkmedel i sköljmedelsfacket enligt tillverkarens anvisningar ☼ (ev. behöver facket rengöras).



Färgning / Blekning

Endast hushållsfärger får användas. Salt kan angripa rostfritt stål! Följ färgmedelstillverkarens anvisningar! Tvättgods får **inte** blekas i tvättmaskinen!

Program	°C	max.	Typ av tvätt	Extrafunktioner; anmärkningar
Vit-/Kulörtvätt Förtvätt	30, 40, 60, 90 °C 40 °C	7 kg/ 4 kg*	slitstarka textilier, textilier som tål att kokas av bomull eller linne	SpeedPerfect*, EcoPerfect, (Slätprogram), (Sköljning plus)
Syntet	30, 40, 60 °C		strykfria textilier av bomull, linne, syntetfiber eller blandmaterial	SpeedPerfect, EcoPerfect, (Slätprogram), (Sköljning plus)
Mix	40 °C	3 kg	Textilier av bomull eller lättskötta textilier	SpeedPerfect, EcoPerfect, (Slätprogram), (Sköljning plus) Tvättgods med olika tvättanvisningar kan tvättas tillsammans
Fintvätt/Siden	30 °C		för ömtåliga, tvättbara textilier som siden, satin, syntetmaterial eller sammansatta tyger (t.ex. gardiner)	SpeedPerfect, EcoPerfect, (Slätprogram), (Sköljning plus); ingen centrifugering mellan sköljstegen
Ylle	kallt (kall), 30 °C	2 kg	hand- och maskintvättbara textilier av ylle eller ullblandning	extra skonsamt tvättprogram för att förhindra att tvättgodset krymper. Programmet har längre pauser (textilerna får vila i tvättlösningen)
Supersnabb 15'	30 °C		strykfria textilier av bomull, linne, syntetfiber eller blandmaterial	Kortprogram ca 15 minuter, lämpligt för lätt nedsmutsad tvätt
Extraprogram				Sköljning/Centrifugering, Urpumpning

* minskad tvättmängd om extrafunktionen **SpeedPerfect** används

i **Som Snabbprogram** – **Mix 40°C** med ett maximalt centrifugvarvtal ett perfekt alternativ.

Program utan förtvätt-håll tvättmedel i fack II, program med förtvätt - fördela tvättmedel mellan fack I och II.

0111 / 9000498436



WAEZ416ZSN ...

Robert Bosch Hausgeräte GmbH
Carl-Wery-Str. 34
81739 München / Deutschland



Säkerhetsanvisningar

- Läs den här bruks- och uppställningsanvisningen samt all annan information som medföljer tvättmaskinen och följ anvisningarna.
- Spara dokumentationen för framtida bruk.

Risk för elektriska stötar

- Dra i kontakten, aldrig i sladden!
- Var alltid torr om händerna när du sätter i eller dra ur kontakten.

Livsfara

- När du ska göra dig av med apparaten:
- Dra ur kontakten.
 - Kapa nätsladden och ta bort den och kontakten.
 - Förstör låset på luckan. På så sätt kan inte barn bli inlåsta och hamna i livsfara.

Kvävningsrisk

- Låt inte barn leka med förpackningar, folie eller förpackningsdelar.

Förgiftningsrisk

- Förvara tvätt- och sköljmedel oåtkomligt för barn.

Explosionsrisk

- Tvättgods som har förbehandlats med rengöringsmedel som innehåller lösningsmedel, som t.ex. fläckborttagare /tvättbensin, kan orsaka explosion om det läggs i maskinen. Skölj noggrant av tvättgodset för hand.

Risk för skador

- Luckan kan bli mycket varm.
- Var försiktig när hett tvättvatten töms ut.
- Klättra inte på tvättmaskinen.
- Ta inte stöd mot den öppna luckan.
- Stick inte in handen i trumman om denna fortfarande roterar.
- Var försiktig om du öppnar tvättmedelslådan medan tvättmaskinen är i drift!

Förbrukningsvärden

Program	Extrafunktion	Tvättmängd	Ström***	Vatten***	Programmets längd***
Vit-/Kulörtvätt 30°C**		7 kg	0,55 kWh	60 l	2:36 h
Vit-/Kulörtvätt 40°C**		7 kg	0,69 kWh	60 l	2:36 h
Vit-/Kulörtvätt 60°C**		7 kg	1,33 kWh	60 l	2:39 h
Vit-/Kulörtvätt 60°C	EcoPerfect*	7 kg	1,05 kWh	47 l	3:08 h
Vit-/Kulörtvätt 90°C		7 kg	2,00 kWh	64 l	2:47 h
Syntet 40°C**		3 kg	0,55 kWh	55 l	1:37 h
Mix 40°C**		3 kg	0,48 kWh	32 l	1:03 h
Fintvätt/Siden 30°C		2 kg	0,21 kWh	31 l	0:41 h
Ylle kallt		2 kg	0,10 kWh	39 l	0:40 h
Ylle 30°C		2 kg	0,19 kWh	39 l	0:40 h

* Programinställning för kontroll och energimärkning enligt riktlinje 92/75/EEG.

** Programinställning för kontroll enligt gällande EN60456.

Anvisning för jämförande kontroller: Kör testprogrammet med angiven tvättmängd och högsta centrifugvarvtal. Välj programmet **Mix 40°C** med maximalt centrifugvarvtal som **Snabbprogram** för kulörtvätt.

*** Värdena varierar beroende på vattentryck, vattnets hårdhet, vattnets inloppstemperatur, rumstemperatur, tvättgodsets typ och mängd, hur smutsigt tvättgodset är, vilket tvättmedel som används, växlingar i nätspänningen och vilka extrafunktioner som är valda.

Skötsel



- Risk för stötar! Dra ur stickkontakten!
- Explosionsrisk!
Använd aldrig lösningsmedel!

Före den första tvätten

Lägg inte in någon tvätt än! Öppna vattenkranen. I fack II fyller du på:

- ca 1 liter vatten
- tvättmedel (dosering enligt tillverkarens anvisningar för lätt smutsad tvätt och motsvarande hårdhetsgrad hos vattnet)

Ställ programväljaren på **Syntet 60 °C** och välj **Start/Paus** på mer. I slutet av programmet ställer du programväljaren på **Från**.

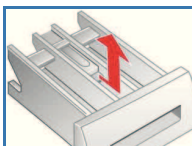
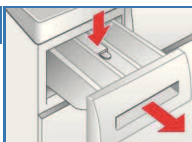
Utsidan och manöverpanelen

- Torka rent med en mjuk, fuktig trasa.
- Använd inte slipduk, svamp eller rengöringsmedel (för rostfritt stål).
- Avlägsna genast rester av tvättmedel och rengöringsmedel.
- Duscha aldrig tvättmaskinen med vatten.

Rengör tvättmedelsfacket ...

... om det innehåller rester av tvätt- eller sköljmedel.

1. Dra ut och tryck ned insatsen. Ta ut hela utdragslådan.
2. Ta ut insatsen: Tryck uppåt med fingret på undersidan.
3. Rengör tvättmedelsfacket och insatsen med vatten och en borste och torka dem därefter torra.
4. Sätt tillbaka insatsen (se till cylindern hamnar på rätt plats).
5. Skjut in tvättmedelsfacket på plats igen.



Låt tvättmedelsfacket stå på glänt så att vattenrester får torka.

Tvättrumman

Låt luckan stå på glänt så att trumman får torka.

Om det har bildats rostfläckar - använd ett rengöringsmedel utan tillsats av klor; använd aldrig stålull.

Avkalkning *Inget tvättgods får finnas i tvättmaskinen!*

Avkalka enligt anvisningarna från tillverkaren av avkalkningsmedlet. Är inte nödvändigt om du doserar tvättmedel enligt anvisningarna.

Förklaring av kontrollampor *beroende på modell*

En signal ljuder och lamporna för centrifugvarvtal blinkar:

<ul style="list-style-type: none">✘ Stäng luckan ordentligt; ev. har tvätt klämts fast.✘✘✘	<ul style="list-style-type: none">✘ Lösningspumpen är tilltäppt; Rengör lösningspumpen → <i>Sidan 10</i>.✘ Utloppsslangen/utloppsröret är tilltäppt; Rengör utloppsslangen vid sifonen → <i>Sidan 10</i>.	<ul style="list-style-type: none">✘ Öppna vattenkranen helt. Tillloppsslangen är böjd eller ihopklämd; Rengör silen → <i>Sidan 10</i>, för lågt vattentryck.✘✘
<ul style="list-style-type: none">✘ Motorfel✘ Kontakta service!✘✘	<ul style="list-style-type: none">✘ Vatten i bottenråget.✘ Apparaten är otät.✘ Kontakta service!✘✘	

Underhåll

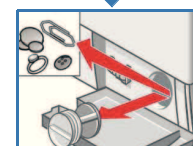
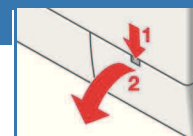


- Risk för skällning!
Låt tvättvattnet svalna!
- Stäng vattenkranen!

Avloppspumpen

Sätt programväljaren på **Från**. Dra ut elkontakten

1. Fäll ned serviceluckan och ta loss den.
2. **För modeller med tömningsslang:** Ta av tömningsslangen från fästet och dra ut den ur apparathuset. Sätt en behållare under. Dra ur proppen och låt avloppsvattnet rinna ut. Tryck locket uppåt och för in tömningsslangen i fästet.
- 2* **För modeller utan tömningsslang:** Skruva försiktigt av pumplocket tills avloppsvatten börjar strömma ut. Skruva på pumplocket när serviceklaffen är halvfull. Skruva på pumplocket och töm serviceklaffen. Upprepa dessa steg till allt avloppsvatten har tömts ut.
3. Skruva försiktigt av pumplocket (kvarvarande vatten)
4. Rengör pumphuset och pumplocket inuti (pumpvingarna ska kunna röra sig fritt).
5. Sätt tillbaka och dra åt pumplocket.
6. Sätt tillbaka serviceluckan och stäng den.

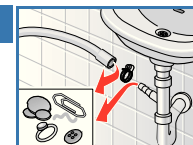


Gör så här för att förhindra att oanvänt tvättmedel rinner ut i avloppet vid nästa tvätt: Häll 1 liter vatten i fack II och starta programmet **Urpumpning**.

Avloppsslang från sifonen

Sätt programväljaren på **Från**. Dra ut elkontakten

1. Lossa slangklämman och dra försiktigt ut avloppsslangen (det resterande vattnet).
2. Rengör avloppsslangen och sifonstutsen.
3. Sätt tillbaka avloppsslangen och säkra på anslutningsplatsen med en slangklämma.



Filtret i vattenanslutningen

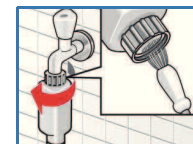


Risk för stötar!

Doppa inte Aqua-Stop-plastdosan i vatten (innehåller en elektrisk ventil).

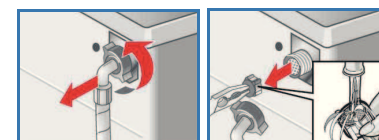
Reducera vattentrycket i tillloppsslangen:

1. Stäng vattenkranen!
 2. Välj godtyckligt program (utom **Sköljning/Centrifugering/Urpumpning**).
 3. Välj **Start/Paus**. Låt programmet gå ca 40 sekunder.
 4. Sätt programväljaren på **Från**. Dra ur kontakten. Rengör filtret.
1. Beroende på modell:
Ta av slangen från vattenkranen.
Rengör silen med en liten borste.




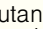

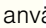


och/eller på modellerna Standard och Aqua-Secure:

1. Ta av slangen från baksidan av apparaten. Ta ut silen med en tång och rengör den.
2. Sätt tillbaka slangen och kontrollera att den är tät.



Vad ska jag göra om...

- Vatten strömmar ut – Kontrollera att avloppsslangen sitter fast ordentligt/byt ev. till en ny slang.
– Dra åt tillloppsslangen ordentligt.
- Ingen vattentillförsel. Tvättmedlet spolats inte in. – Är  (**Start**/Paus) inte valt?
– Är inte vattenkranen öppen?
– Är filtret igentäppt? Rengör silen → *Sidan 10*.
– Tillloppsslangen vikt/klämd?
- Det går inte att öppna luckan. – Säkerhetsfunktionen har aktiverats. Vänta ca 2 minuter.
– Är  (utan slutcentrifugering) valt? → *Sidan 3,4*.
- Programmet startar inte. – Är  (**Start**/Paus) valt?
– Har du stängt luckan?
- Tvättvattnet pumpas inte ut. – Är  (utan slutcentrifugering) valt? → *Sidan 3,4*.
– Rengör avloppspumpen → *Se 10*.
– Rengör avloppsroret och/eller avloppsslangen.
- Du ser inget vatten i trumman under tvättning. – Inget fel - vattnet befinner sig så långt ned att du inte ser det.
- Centrifugeringen fungerar inte tillfredsställande. Tvätten våt eller för fuktig. – Inget fel - obalanskontrollen har avbrutit centrifugeringen, tvätten är ojämnt fördelad.
Fördela små och stora plagg jämnt i trumman.
– Är  (Slätprogram) valt? → *sidan 5*.
– Har du ställt in för lågt centrifugeringsvarvtal? → *sidan 5*.
- Maskinen börjar centrifugera flera gånger. – Inget fel - maskinens system för kontroll av obalans utjämnar obalansen i trumman.
- Vatten kvar i tvättmedelsfacket. – Inget fel - tvättmedlets effekt påverkas inte.
– Rengör ev. insatsen → *Sidan 9*.
- Det luktar inuti tvättmaskinen. – Kör programmet **Vit-/Kulörtvätt 90°C** utan tvättgods. Håll tvättmedel i tvättmedelsfacket.
- Lampan  (tvättning) blinkar. Eventuellt kan skum tränga ut ur tvättmedelsfacket. – Har du använt för mycket tvättmedel? Blanda 1 matsked mjuk-/sköljmedel i ½ liter vatten och håll blandningen i fack **II** (*inte om du tvättar dunplagg och textilier för utomhusbruk!*).
– Ta mindre mängd tvättmedel nästa gång.
- Kraftigt buller, vibrationer och "vandring" vid centrifugering. – Står maskinens fötter stadigt på golvet?
Säkra tvättmaskinens fötter → *Installationsanvisning*.
– Är transportsäkringarna borttagna?
Ta bort transportsäkringarna → *Installationsanvisning*.
- Tvättmaskinen låter extra mycket under centrifugering och urpumpning. – Rengör avloppspumpen → *Sidan 10*
- Lampor fungerar inte under drift. – Strömavbrott?
– Har säkringarna löst ut? Koppla till säkringarna/byt ut säkringarna.
– Kontakta kundservice om störningen återkommer.
- Programförloppet är längre än vanligt. – Inget fel - maskinens system för kontroll av obalans utjämnar obalansen i trumman genom att fördela tvätten.
– Inget fel - skumkontrollsystemet är aktivt - en sköljning startas.
- Rester av tvättmedel i tvätten. – Vissa fosfatfria tvättmedel innehåller olösliga rester.
– Välj **Sköljning**/Centrifugering eller borsta av tvätten när den är klar.

Om du inte själv kan åtgärda en störning (med avstängning och påslagning) eller reparation blir nödvändig:

- Sätt programväljaren på **Från** och dra ut kontakten ur vägguttaget.
- Stäng vattenkranen och kontakta kundtjänst → *Installationshandbok*.



Tvättmaskin

sv Bruksanvisning