

Din nye tørketrommel

Gratulerer - Du har bestemt deg for et moderne husholdningsapparat av høy kvalitet og av merket Bosch. Denne tørketrommelen har et svært lavt energiforbruk.

Alle tørketromler som sendes ut fra vår fabrikk, testes nøye med hensyn til funksjon og perfekt tilstand. Vennligst ta kontakt med kundeservice dersom du har spørsmål.

Miljøvennlig håndtering

Kvitt deg med emballasjen på en miljøvennlig måte. Dette apparatet er merket i samsvar med det europeiske direktivet 2002/96/EF for elektro og elektronikkavfall (waste electrical and electronic equipment - WEEE). Direktivet gir rammeforskrifter for hvordan gammelt utstyr skal samles inn og gjenvinnes.

Du finner mer informasjon om produkter, tilbehør, reservedeler og tjenester på: www.bosch-home.com

Innhold

■ Forberedelse	Side 2
■ Innstilling av programmer	2
■ Tørke	3/4
■ Kommentarer til tekstiler	5
■ Vedlikehold og rengjøring	6
■ Programoversikt	7
■ Installasjon	8
■ Frostbeskyttelse / Transport	8
■ Tekniske data	9
■ Valgfritt tilbehør	9
■ Hva gjør jeg hvis ... / Kundeservice	10
■ Sikkerhetsanvisninger	11

Bruk i henhold til regelverket

- Kun til bruk i private husholdninger.
- Kun for tørking av tekstiler som er vasket i vann.

Ikke la barn være i nærheten av tørketrommelen uten tilsyn. Hold husdyr borte fra tørketrommelen.

Forberedelse

Installasjon se side 8

Kjør en tørkeomgang uten tøy før første tørking → side 7.

En skadet tørketrommel må ikke tas i bruk! Informer kundeservice.

Kontrollere tørketrommelen

Sett i støpselet

Ta på maskinen kun med tørre hender. Ta kun i støpselet.

Tøyet sorteres + legges inn

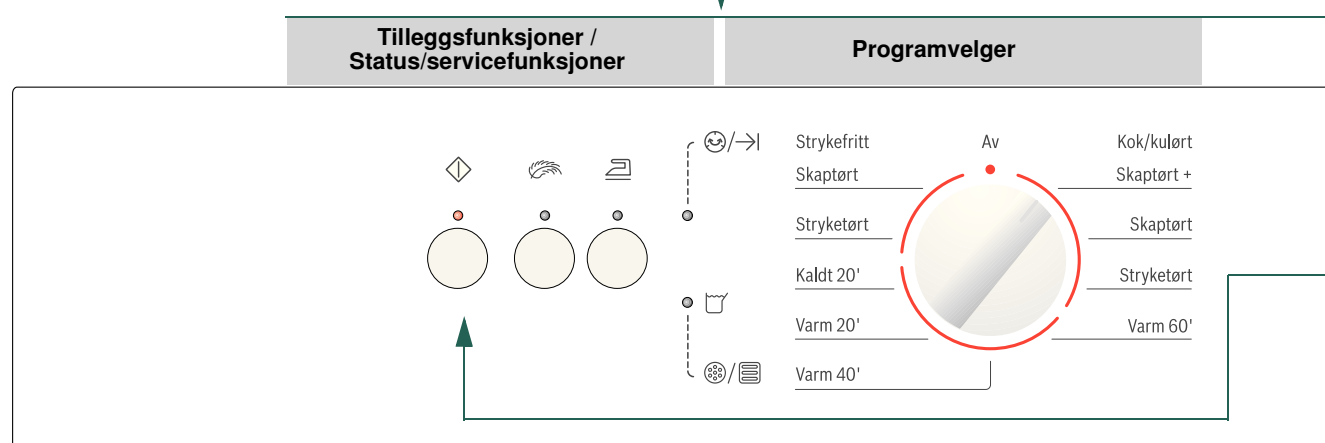
Alle gjenstander må fjernes fra lommene. Pass på sigarettene! Trommelen må være tom før du fyller på med nytt tøy.

Valg + innstilling av program

Velg tørkeprogram ...

... og individuell tilpasning

Detaljert programoversikt → side 7.



Velg tasten (Start/Stop)

Bruk aldri tørketrommelen uten at det er satt i lofilter.

Tørke



Tørke

Fjerne kondensvannet

1. Tøm beholderen etter hvert tørkeprogram.
2. Trekk ut kondensvannbeholderen og hold den vannrett.
3. Åpne låsekappen.
4. Tøm ut kondensvannet.

Kontroller ventilen i kondensvannbeholderen for å se om den er tilsmusset. Hvis det har satt seg fast lo i ventilen →, skal ventilen skylles under rennende vann. Fyll deretter på litt vann fra springen i den tomme kondensvannbeholderen og tøm den gjennom ventilen. Trykk inn ventilen og la alt vannet renne ut.

4. Lukk låsekappen.
5. Skyv alltid beholderen helt inn til den går i inngrep.

Hvis kontrollampen (Beholder/rengjøring) lyser etter rengjøring → side 10.

Rengjør lofilteret

Rengjør filteret etter hvert tørkeprogram.

1. Åpne døren, ta ut lofilteret.
2. Fjern loen (stryk med hånden over lofilteret). Skyll lofilter som er svært tilsmusset eller tett, med varmt vann, og tørk det godt.
3. Sett i lofilteret til du kan høre at det smekker på plass.
4. Fjern loen fra døren/dørområdet.

Slå av tørketrommelen

Sett programvelgeren på **Av**. La ikke tøyet bli liggende i tørketrommelen.

Ta ut tøyet

Tørketrommelen har en automatisk antikrøll-funksjon. Tørketrommelen fortsetter å bevege seg i bestemte tidsintervaller i 30 minutter etter at tørkeprogrammet er ferdig. Tøyet blir luftig og mykt (dersom tilleggfunksjonen (Antikrøll) er valgt i 90 minutter - alt etter modell).

Programslutt så snart kontrollampen (Slutt/antikrøll) blinker

Legge i mer tøy eller ta ut tøy

Tørkeprogrammet kan avbrytes for å legge inn eller ta ut tøy. Programmet må deretter fortsettes og kjøres ferdig.

Trommelen og døren kan være varme!

1. Døren åpnes, tørkeprogrammet blir avbrutt.
2. Legg inn mer tøy eller ta ut tøyet og lukk døren.
3. Om nødvendig velges program og tilleggfunksjon på nytt.
4. Trykk på tasten (Start/Stop).

Kommentarer til tekstiler ...

Merking av tekstiler

Ta hensyn til produsentens anvisninger om pleie av tøyet.

- ☑ Tørking med normal temperatur.
- ☑ Tørking med lav temperatur → velg (Skån) i tillegg.
- ☒ Ikke egnet for tørketrommel.

Det er viktig å ta hensyn til sikkerhetshenvisningene → side 11. Følgende tekstiler skal for eksempel ikke tørkes i tørketrommelen:

- Lufttette tekstiler (f.eks. gummierte).
- Ømfintlige stoffer (silke, syntetiske gardiner) → krølldannelse!
- Tøy som er tilsmusset med olje.

Før første gangs tørking

- Ikke fyll på tøy! Still programvelgeren på tidsprogram (→ side 7) og velg (Start/Stop). Ved programslutt settes programvelgeren på **Av**.

Tips for tørking

- For jevnt tørkeresultat sorteres tøyet etter tekstiltipe og tørkeprogram.
- Svært små tekstiler (f.eks. babysokker) må alltid tørkes sammen med store tøyestykker (f.eks. håndklær).
- Lukk glidelåser, hefter og maljer, knepp igjen dyne-/putetrekk. Bind sammen belter av stoff, bånd osv.
- Strykefrie tekstiler må ikke tørkes for mye → fare for krølling! La tøyet lufttørke når det er tørt ut.
- Ikke stryk tøyet straks etter tørkingen. La det ligge sammenlagt i en tid → den resterende fuktigheten fordeles dermed jevnt.
- Vevde tekstiler (f.eks. t-skjorter eller poloskjorter) krymper ofte ved første vask → ikke velg programmet **Skaptørt+**.
- Stivet tøy er ikke alltid egnet for tørketrommel → stivelse etterlater et belegg som har innflytelse på tørkingen.
- Ta hensyn til produsentenes anbefalinger ved dosering av tøyemykner før vasking.
- Ved små tøymengder bør det brukes et tidsprogram → slik oppnår du optimale tørkeresultater.

Miljøvern / tips om sparing

- Før tørkingen må tøyet sentrifugeres grundig i vaskemaskinen → høyere sentrifugehastighet forkorter tørketiden og senker energiforbruket, strykefritt tøy kan også sentrifugeres.
- Den maksimale anbefalte mengden bør utnyttes, men ikke overskrides → Programoversikt side 7.
- Under tørkingen må rommet ha god ventilasjon.
- Lofilteret må rengjøres etter hver tørkeomgang → side 4.
- Luftinntaket må ikke dekkes til eller tapes over.

Vedlikehold og rengjøring

Kun når tørketrommelen er slått av.

Kabinett, betjeningspanel, luftinntak, fuktighetsføler

- Tørkes av med en myk og fuktig klut.
- Ikke bruk skarpe rengjørings-/løsemidler.
- Rester etter vaskemidler og rengjøringsmidler må straks fjernes.

Rengjør kondensatoren 5-6 ganger i året eller hvis (Beholder/rengjøring) blinker etter rengjøring av lofilteret.

Kondensator

Ta ut kondensatoren for rengjøring.

- La tørketrommelen avkjøles.
- Restvann kan renne ut. Legg en klut under serviceklaffen.

1. Løsne serviceklaffen (1).
2. Åpne serviceklaffen helt (2).

3. Drei begge låsespakene utover (1).
4. Trekk ut den fremre innsatsen (2).

5. Ta ut kondensatoren.

Pass på så kondensatoren ikke blir skadet. Rengjør bare med varmt vann, ikke bruk harde/skarpe gjenstander.

6. Rengjør kondensatoren fullstendig, la vannet dryppe godt av. Rengjør tetningene.

7. Skyv først inn kondensatoren (håndtaket ned), og deretter den fremre innsatsen.

8. Vri de to låsespakene tilbake igjen.

9. Lås serviceklaffen på plass.

Fuktighetsføler

Tørketrommelen er utstyrt med en fuktighetsføler av rustfritt stål. Fuktighetsføleren måler fuktighetsgraden i tøyet. Etter lengre driftstid kan det dannes et kalklag på fuktighetsføleren.

1. Åpne døren.
2. Rengjør fuktighetsføleren med en fuktig svamp med ru overflate.

Ikke bruk stålull eller skurepulver!



Efter tørking: Tøyet må ...		Efter tørking: Tøyet må ...		Efter tørking: Tøyet må ...	
☞ strykes		☞ strykes lett		☞ ikke strykes	
☞ rullés		☞ rullés		☞ rullés	
Kokkultør	maks. 6 kg	☞	☞	☞	☞
Stryketør		☞	☞	☞	☞
Skaptør		☞	☞	☞	☞
Ekstra skaptør		☞	☞	☞	☞
Strykefritt	maks. 3 kg	☞	☞	☞	☞
Stryketør		☞	☞	☞	☞
Skaptør		☞	☞	☞	☞
Tidsprogram	maks. 3 kg	☞	☞	☞	☞
Varmt 60°		☞	☞	☞	☞
Varmt 40°		☞	☞	☞	☞
Varmt 20°		☞	☞	☞	☞
Kaldt 20°		☞	☞	☞	☞

1010 / 9000411021

WTC6841000SN

Robert Bosch Hausgeräte GmbH
Carl-Wery-Str. 34
81739 München, Deutschland

Installasjon

- Levering: Tørketrommel, bruks- og oppstillingsanvisning.
- Kontroller tørketrommelen for transportskader.
- Tørketrommelen er svært tung. Ikke løft den alene.
- Pass opp for skarpe kanter.
- Ikke løft opp tørketrommelen etter deler som stikker ut (f.eks. døren) - apparatet kan ødelegges!
- Ikke sett apparatet i rom hvor det er fare for frost. Frossent vann kan føre til skader.
- I tvilstilfeller må tilkoblingen foretas av en fagmann.

1. Oppstilling av tørketrommelen

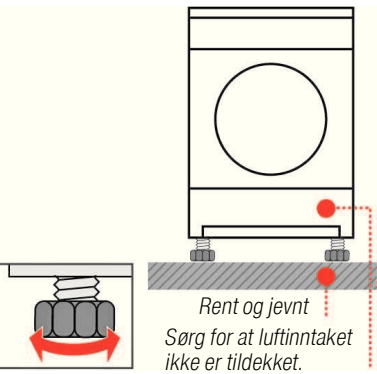
- Støpselet må alltid være tilgjengelig.
- Plasser den på et rent, jevnt og stødig underlag.
- Sørg for at luftinntaket foran på tørketrommelen ikke er blokkert.
- Hold omgivelsene rundt tørketrommelen rene.
- Tørketrommelen vatres opp ved hjelp av de fremre skrufføttene. Skrufføttene må under ingen omstendigheter fjernes.



Tørketrommelen må ikke settes opp bak en dør eller skyvedør, fordi dette kan blokkere eller stoppe døren på tørketrommelen. Dermed sikrer du at barn ikke kan sperre seg inne i apparatet og komme i livsfare.



Ta alt tilbehøret ut av trommelen. Trommelen må være tom.



2. Strømtilkobling sikkerhetshenvisningene → side 11.

- Må tilkobles forskriftsmessig til en jordet kontakt med vekselstrøm. I tvilstilfeller må stikkkontakten kontrolleres av en fagmann.
- Strømspenningen i huset og spenningsangivelsene på apparatet (→ side 9) må stemme overens.
- Tilkoblingsverdiene og nødvendig sikringsstørrelser er angitt på typeskiltet på apparatet.

Frostbeskyttelse / Transport



Tørketrommelen må ikke brukes hvis det er fare for frost.

Tøm beholderen for kondensvann → side 4.



I tørketrommelen er det gjenværende vann. Dette kan renne ut hvis tørketrommelen står skjevt.

Tekniske spesifikasjoner

Mål (D x B x H)	60 x 60 x 85 cm
Vekt	ca. 35 kg
Maks. fyllmengde	6 kg
Beholder for kondensvann	ca. 4,2 l
Omgivelsestemperatur	5 - 35 °C
Tilkoblingsspenning	220 - 240 V
Tilkoblingseffekt	2300 W
Sikring	10 A

Produktnummer → Typeskilt eller innsiden av døren

Produksjonsnummer

Typeskiltet finnes på baksiden av tørketrommelen.

Forbruksverdier Verdiene er veiledende og fremkommer under normerte betingelser. Avvik på opptil 10 % kan forekomme.

Kok/kulørt 6 kg Skaptør*	Sentrygeringshastighet o/min (restfuktighet)	Tørketid** i min inkludert 8 min avkjølingstid	Strømførbuk** i kWh
1400 (ca. 50 %)	1400 (ca. 60 %)	98	3,20
1000 (ca. 60 %)	1000 (ca. 70 %)	117	3,84
800 (ca. 70 %)	800 (ca. 70 %)	138	4,48
Stryketørt*	1400 (ca. 50 %)	76	2,45
	1000 (ca. 60 %)	91	2,94
	800 (ca. 70 %)	106	3,43
Strykefritt 3 kg Skaptør*	800 (ca. 40 %)	42	1,16
	600 (ca. 50 %)	53	1,45

*Testprogrammer iht. normen EN DIN 61121.
**Verdiene kan avvike noe fra de oppgitte verdiene avhengig av over-/underspenning, tekstiltype, sammensetningen av tøyet som skal tørkes, restfuktigheten i tøyet og klesmengden.

Valgfritt tilbehør (via kundeservice, bestillingsnummer)

WZ 10311	Moneringssett vask-/tørk-søyle For å spare plass kan tørketrommelen plasseres opp på en egnet vaskemaskin med samme dybde og bredde. Tørketrommelen skal festes til vaskemaskinen ved hjelp av dette monteringssettet! Hvis platen på vaskemaskinen er mindre enn 544 mm i dybden, ber vi deg kontakte kundeservice eller faghandelen.
WMZ 20460	Avsats Gjør det lettere å fylle i og ta ut tøyet. I uttaksenheten er det en kurv som kan brukes til å transportere tøyet.
WTZ 10295	Underbygging Fare for elektrisk støt! I stedet for apparatets dekkplate skal en metallplate monteres av en fagperson.

Hva gjør jeg hvis ...

- !** Hvis du ikke kan rette en feil selv, må du ta kontakt med kundeservice. Vi finner alltid en løsning som passer, også slik at du unngår å tilkalle en tekniker med mindre det er nødvendig. Du kan stole på produsentens kompetanse og være sikker på at reparasjonen utføres av en kvalifisert servicetekniker som bruker originale reservedeler. Kontaktinformasjonen for nærmeste **kundeservice** finner du enten her eller i vedlagte kundeserviceoversikt: - N 22 66 06 00
Ved kontakt med kundeservice må du oppgi produktnummer (E-Nr.) og produksjonsnummer (FD) for apparatet (se innsiden av døren). Still programvelgeren på **Av** og ta støpselet ut av stikkkontakten.
- Kontrollampen \diamond (**Start/Stop**) lyser ikke. Er støpselet satt i? Har du valgt program? Kontroller sikringen til stikkkontakten.
- Kontrollampen \square (**Beholder/filter**) lyser. Tøm beholderen for kondensvann → side 4.
- Kontrollampen \square (**Beholder/filter**) blinker. Rengjør lufilteret → side 4. Ev. rengjør kondensatoren → side 6.
- Tørketrommelen starter ikke. Er tasten \diamond (**Start/Stop**) valgt? Er døren lukket? Har du stilt inn program?
- Avbrudd av programmet kort tid etter start. Er omgivelsestemperaturene høyere enn 5 °C?
- Det renner ut vann. Sett tørketrommelen vannrett.
- Døren åpnes av seg selv. Lukk døren igjen slik at du hører et smekk.
- Ønsket resultat er ikke oppnådd eller tørketiden er for lang. Rengjør lufilteret → side 4. Tøm beholderen for kondensvann. Er omgivelsestemperaturene høyere enn 35 °C → i luften. Ev. er luftinntaket sperret → sørg for at det kommer luft inn. Ikke egnet program innstilt? → side 7. Er tørketrommelen montert for trangt? Sørg for at luften kan sirkulere. Strømbrytning → Start tørketrommelen på nytt. Fint kalklag på fuktighetsføleren. Rengjør fuktighetsføleren → side 6.
- Tøyet er fuktig. Still inn et høyere tørkeprogram eller bruk et tidsprogram i tillegg → side 7. Varmt tøy føles ofte fuktigere enn det faktisk er.
- Fuktigheten i rommet blir svært høy. Sørg for tilstrekkelig ventilasjon. Er luftinntaket dekket til? → Sørg for at det holdes fritt. Forsikre deg om at kondensatoren er satt i.
- En eller flere kontrollamper blinker. Rengjør lufilteret og kondensatoren → side 4/6. Kontroller betingelse for oppsetting av apparatet → side 8. Slå av apparatet, la det avkjøles, slå det så på igjen og start programmet på nytt.
- Strømbrytning. Ta klærne ut av tørketrommelen med en gang og legg dem utover. Varmen kan slippe ut.

Sikkerhetshenvisninger

- !** **I et nødtilfelle** – Trekk støpselet straks ut av stikkkontakten eller slå av sikringen.
- Tørketrommelen må KUN ...** – Brukes inne i et av husets rom. – Brukes til å tørke tekstiler.
- Tørketrommelen må ALDRI ...** – brukes til andre formål enn det som er beskrevet ovenfor. – forandres på når det gjelder teknikk eller egenskaper.
- Farer** – Barn eller personer som ikke er instruert om bruken av apparatet, må ikke betjene tørketrommelen. – Barn må ikke oppholde seg i nærheten av tørketrommelen uten oppsyn. – Hold husdyr borte fra tørketrommelen. – Alle gjenstander må fjernes fra lommene på tekstilene. – Vær spesielt oppmerksom på sigarettene → **eksplosjonsfare!** – Ikke sitt på eller len deg mot døren → **veitefare!** – Døren må åpnes forsiktig. Det kan slippe ut varm damp. – Løse ledninger må festes → **fare for å snuble!** – Ikke bruk tørketrommelen hvis det er fare for frost.
- Installasjon** – Tørketrommelen må tilkobles til en jordet kontakt med –vekselstrøm, da sikkerheten ellers ikke er garantert. – Ledningstverrsnittet må være tilstrekkelig.
- Strømtilkobling** – Bruk bare sikkerhetsbrytere som er merket slik: – Støpselet og stikkkontakten må passe sammen. – Det må ikke brukes multikontakter/-koblinger og/eller skjøteledning. – Ikke ta i nettstøpselet med fuktige hender → **fare for elektrisk støt!** – Hold i støpselet, ikke i ledningen. – Ledningen må ikke bli skadet → **fare for elektrisk støt!**
- Drift** – Legg kun tøy i tørketrommelen. – Kontroller innholdet før du slår på tørketrommelen. – Tørketrommelen må ikke brukes dersom tøyet har vært i berøring med løsemidler, olje, voks, fett eller farge (f.eks. leggevann, neglelakkfjerner, flekkfjerner, rensbensin etc.) → **fare for brann/eksplosjon!** – Fare ved støv (f.eks. kullstøv, mel): Tørketrommelen må ikke brukes → **fare for eksplosjon!** – Tørketrommelen må ikke brukes dersom tøyet inneholder skumstoffer/gummi → elastisk materiale kan bli ødelagt og tørketrommelen skadet på grunn av deformering av skumstoffet. – Slå av tørketrommelen når programmet er avsluttet. – Kondensvannet er ikke drikkevann, og det kan være forurenset av lo. – Tørketrommelen må ikke brukes dersom det er mistanke om defekt, den må kun repareres av kundeservice. – Tørketrommelen må ikke brukes dersom strømløsningen er defekt. Defekt kabel skal kun skiftes ut av kundeservice for å unngå skade.
- Defekt** – Av sikkerhetsgrunner må det kun brukes originale reservedeler og -tilbehør. – Tørketrommel: Trekk ut nettstøpselet, **deretter** må strømløsningen til apparatet skjæres over. Apparatet må leveres til et avfallsdeponi. – Emballasjen: Ikke la barn leke med emballasjen → **fare for kvelning!** – Alle materialer er miljøvennlige og kan brukes om igjen. De må fjernes på en miljøvennlig måte.
- Reservедeler Kassering**



Tørke- trommel

Bruks- og oppstillingsanvisning

no



Les denne veiledningen før du tar tørketrommelen i bruk.

! Ta hensyn til sikkerhetshenvisningene på side 11.

Din nye tørketrommel

Gratulerer - Du har bestemt deg for et moderne husholdningsapparat av høy kvalitet og av merket Bosch. Denne tørketrommelen har et svært lavt energiforbruk.

Alle tørketromler som sendes ut fra vår fabrikk, testes nøye med hensyn til funksjon og perfekt tilstand. Vennligst ta kontakt med kundeservice dersom du har spørsmål.

Miljøvennlig håndtering

Kvitt deg med emballasjen på en miljøvennlig måte.

Dette apparatet er merket i samsvar med det europeiske direktivet 2002/96/EF for elektro og elektronikkavfall (waste electrical and electronic equipment - WEEE).

Direktivet gir rammeforskrifter for hvordan gammelt utstyr skal samles inn og gjenvinnes.


Du finner mer informasjon om produkter, tilbehør, reservedeler og tjenester på: www.bosch-home.com

Innhold

	Side
■ Forberedelse	2
■ Innstilling av programmer	2
■ Tørke	3/4
■ Kommentarer til tekstiler	5
■ Vedlikehold og rengjøring	6
■ Programoversikt	7
■ Installasjon	8
■ Frostbeskyttelse / Transport	8
■ Tekniske data	9
■ Valgfritt tilbehør	9
■ Hva gjør jeg hvis ... / Kundeservice	10
■ Sikkerhetsanvisninger	11


Bruk i henhold til regelverket


- Kun til bruk i private husholdninger.
- Kun for tørking av tekstiler som er vasket i vann.

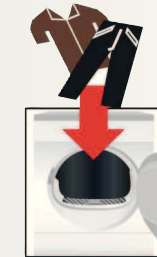
 Ikke la barn være i nærheten av tørketrommelen uten tilsyn.
Hold husdyr borte fra tørketrommelen.

Forberedelse Installasjon se side 8

Kjør er
før førs

 En skadet tørketrommel må ikke tas i bruk!
Informér kundeservice.

 Ta på maskinen kun med tørre hender.
Ta kun i støpselet.



Tøyet sorteres
Alle gjenstander må fjernes fra lommene.
Pass på sigarettene!
Trommelen må være tom før du fyller på med n


Valg + innstilling


Tilleggsfunksjoner / Status/servicefunksjoner


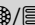


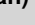

Programvelger

☺/→	Strykefritt	Av	Kok/kulørt
	Skaptørt		Skaptørt +
	Stryketørt		Skaptørt
	Kaldt 20'		Stryketørt
	Varm 20'		Varm 60'
	Varm 40'		

Detaljert programoversikt

Velg tasten 

 *Bruk aldri tørk
at det er satt*

   (Beholder/rengjøring)	Lyser → Tøm beholderen for kondensvann. Blinker → Rengjør lofilteret og/eller kondensatoren.
■  (Skån)	Redusert temperatur for ømfintlige tekstiler  , f.eks. polyakryl, polyamid, elastan, acetat; ved lengre tørketid.
■  (Antikrøll)	Redusert krølling og forlenget antikrøllfase etter programslutt.

h tørkeomgang uten tøy
ste tørking → side 7.

**Kontrollere
tømmemelen**



tt i støpselet



es + legges inn

nytt tøy.

**ng av program
lge tørkeprogram ...**

dividuell tilpasning

→ side 7.

> (Start/Stopp)

tørketrommelen uten
i lofilter.

Tørke



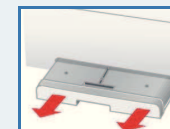
Tørke



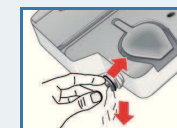
Fjerne kondensvannet

Tøm beholderen **etter** hvert tørkeprogram.

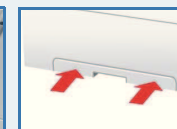
1. Trekk ut kondensvannbeholderen og hold den vannrett.
2. Åpne låsekappen.
3. Tøm ut kondensvannet.



Kontroller ventilen i kondensvannbeholderen for å se om den er tilsmusset. Hvis det har satt seg fast lo i ventilen →, skal ventilen skylles under rennende vann. Fyll deretter på litt vann fra springen i den tomme kondensvannbeholderen og tøm den gjennom ventilen. Trykk inn ventilen og la alt vannet renne ut.



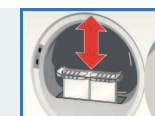
4. Lukk låsekappen.
5. Skyv alltid beholderen helt inn til den går i inngrep. Hvis kontrollampen    (**Beholder/rengjøring**) lyser etter rengjøring → side 10.



Rengjør lofilteret

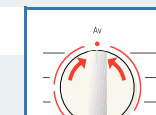
Rengjør filteret etter hvert tørkeprogram.

1. Åpne døren, ta ut lofilteret.
2. Fjern løen (stryk med hånden over lofilteret). Skyll lofilter som er svært tilsmusset eller tett, med varmt vann, og tørk det godt.
3. Sett lofilteret til du kan høre at det smekker på plass.
4. Fjern løen fra døren/dørområdet.




Slå av tørketrommelen

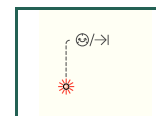
Sett programvelgeren på **Av**.
La ikke tøyet bli liggende i tørketrommelen.



Ta ut tøyet

Tørketrommelen har en automatisk antikrøll-funksjon. Tørketrommelen fortsetter å bevege seg i bestemte tidsintervaller i 30 minutter etter at tørkeprogrammet er ferdig. Tøyet blir luftig og mykt (dersom tilleggfunksjonen  (**Antikrøll**) er valgt i 90 minutter - alt etter modell).

Programslutt så snart kontrollampen  / → (**Slutt/antikrøll**) blinker

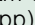


Legge i mer tøy eller ta ut tøy

i Tørkeprogrammet kan avbrytes for å legge inn eller ta ut tøy. Programmet må deretter fortsettes og kjøres ferdig.



Trommelen og døren kan være varme!

1. Døren åpnes, tørkeprogrammet blir avbrutt.
2. Legg inn mer tøy eller ta ut tøyet og lukk døren.
3. Om nødvendig velges program og tilleggfunksjon på nytt.
4. Trykk på tasten  (**Start/Stopp**).

Kommentarer til tekstiler ...



Merking av tekstiler

Ta hensyn til produsentens anvisninger om pleie av tøyet.

- Tørking med normal temperatur.
- Tørking med lav temperatur → velg (Skån) i tillegg.
- Ikke egnet for tørketrommel.



Det er viktig å ta hensyn til sikkerhetshenvisningene → side 11. Følgende tekstiler skal for eksempel ikke tørkes i tørketrommelen:

- Lufttette tekstiler (f.eks. gummierte).
- Ømfintlige stoffer (silke, syntetiske gardiner) → krølldannelse!
- Tøy som er tilsmusset med olje.



Før første gangs tørking

- Ikke fyll på tøy! Still programvelgeren på tidsprogram (→ side 7) og velg (Start/Stop). Ved programslutt settes programvelgeren på **Av**.



Tips for tørking

- For jevnt tørkeresultat sorteres tøyet etter tekstiltipe og tørkeprogram.
- Svært små tekstiler (f.eks. babysokker) må alltid tørkes sammen med store tøyestykker (f.eks. håndklær).
- Lukk glidelåser, hekter og maljer, knepp igjen dyne-/putetrekk. Bind sammen belter av stoff, bånd osv.
- Strykefrie tekstiler må ikke tørkes for mye → fare for krølling! La tøyet lufttørke når det er tatt ut.
- Ikke stryk tøyet straks etter tørkingen. La det ligge sammenlagt i en tid → den resterende fuktigheten fordeles dermed jevnt.
- Vevde tekstiler (f.eks. t-skjorter eller poloskjorter) krymper ofte ved første vask → ikke velg programmet **Skaptørt+**.
- Stivet tøy er ikke alltid egnet for tørketrommel → stivelse etterlater et belegg som har innflytelse på tørkingen.
- Ta hensyn til produsentenes anbefalinger ved dosering av tøyemykner før vasking.
- Ved små tøymengder bør det brukes et tidsprogram → slik oppnår du optimale tørkeresultater.

Miljøvern / tips om sparing

- Før tørkingen må tøyet sentrifugeres grundig i vaskemaskinen → høyere sentrifugehastighet forkorter tørketiden og senker energiforbruket, strykefritt tøy kan også sentrifugeres.
- Den maksimale anbefalte mengden bør utnyttes, men ikke overskrides → *Programoversikt side 7*.
- Under tørkingen må rommet ha god ventilasjon.
- Lofilteret må rengjøres etter hver tørkeomgang → side 4.
- Luftinntaket må ikke dekkes til eller tapes over.

Vedlikehold og rengjøring



Kun når tørketrommelen er slått av.



Kabinett, betjeningspanel, luftinntak, fuktighetsføler

- Tørkes av med en myk og fuktig klut.
- Ikke bruk skarpe rengjørings-/løsemidler.
- Rester etter vaskemidler og rengjøringsmidler må straks fjernes.

Rengjør kondensatoren 5-6 ganger i året eller hvis (**Beholder/rengjøring**) blinker etter rengjøring av lofilteret.

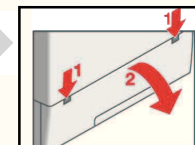
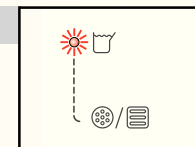


Kondensator

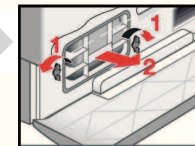
Ta ut kondensatoren for rengjøring.

- La tørketrommelen avkjøles.
- Restvann kan renne ut. Legg en klut under serviceklaffen.

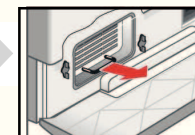
1. Løsne serviceklaffen (1).
2. Åpne serviceklaffen helt (2).



3. Drei begge låsespakene utover (1).
4. Trekk ut den fremre innsatsen (2).

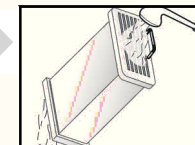


5. Ta ut kondensatoren.

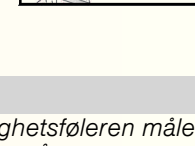


Pass på så kondensatoren ikke blir skadet. Rengjør bare med varmt vann, ikke bruk harde/skarpe gjenstander.

6. Rengjør kondensatoren fullstendig, la vannet dryppe godt av. Rengjør tetningene.



7. Skyv først inn kondensatoren (håndtaket ned), og deretter den fremre innsatsen.
8. Vri de to låsespakene tilbake igjen.
9. Lås serviceklaffen på plass.



Fuktighetsføler

Tørketrommelen er utstyrt med en fuktighetsføler av rustfritt stål. Fuktighetsføleren måler fuktighetsgraden i tøyet. Etter lengre driftstid kan det dannes et kalklag på fuktighetsføleren.

1. Åpne døren.
2. Rengjør fuktighetsføleren med en fuktig svamp med ru overflate.



Ikke bruk stålull eller skurepulver!



Efter tørking: Tøyet må ...		Kjøkkenhåndklær/ Frottehåndklær	Duker	Sengetøy	Sokker	Undertøy	Frotte/ badekåpe	Ytterøy/ vindjakker	Arbeidsklær	Sportsklær	Skjørt/kjoler	Bukser	Skjorter	T-skjorter
☑ strykes	☑ maks. 6 kg	☑	☑	☑	☑	☑	☑	☑	☑	☑	☑	☑	☑	☑
☑ strykes lett		☑	☑	☑	☑	☑	☑	☑	☑	☑	☑	☑	☑	☑
☑ ikke strykes		☑	☑	☑	☑	☑	☑	☑	☑	☑	☑	☑	☑	☑
☑ rulles		☑	☑	☑	☑	☑	☑	☑	☑	☑	☑	☑	☑	☑
Kok/kulørt														
Stryketørt		☑	☑	☑	☑	☑	☑	☑	☑	☑	☑	☑	☑	☑
Skaptørt		☑	☑	☑	☑	☑	☑	☑	☑	☑	☑	☑	☑	☑
Ekstra skaptørt		☑	☑	☑	☑	☑	☑	☑	☑	☑	☑	☑	☑	☑
Strykefritt														
Stryketørt		☑	☑	☑	☑	☑	☑	☑	☑	☑	☑	☑	☑	☑
Skaptørt		☑	☑	☑	☑	☑	☑	☑	☑	☑	☑	☑	☑	☑
Tidsprogram														
Varmt 60'		☑	☑	☑	☑	☑	☑	☑	☑	☑	☑	☑	☑	☑
Varmt 40'		☑	☑	☑	☑	☑	☑	☑	☑	☑	☑	☑	☑	☑
Varmt 20'		☑	☑	☑	☑	☑	☑	☑	☑	☑	☑	☑	☑	☑
Kaldt 20'		☑	☑	☑	☑	☑	☑	☑	☑	☑	☑	☑	☑	☑

For kok- og kulørtvask av bomull eller lin.

For strykefritt tøy av syntetisk eller blandingsfiber, bomull.

For ømfintlig tøy i flere lag av akrylfiber eller små enkeltplagg som er tørket på forhånd.

For ømfintlige tekstiler i flere lag av akrylfiber eller bomull.

For ømfintlig tøy i flere lag av akrylfiber eller små enkeltplagg som er tørket på forhånd. Brukes også til ettertørring.

For alle tekstiler. Til oppfriskning eller lufting av klær som er lite brukt.

1010 / 900041 1021



Robert Bosch Hausgeräte GmbH
Carl-Wery-Str. 34
81739 München, Deutschland

WTC841 000SN

Installasjon

- Levering: Tørketrommel, bruks- og oppstillingsanvisning.
- Kontroller tørketrommelen for transportskader.
- Tørketrommelen er svært tung. Ikke løft den alene.
- Pass opp for skarpe kanter.
- Ikke løft opp tørketrommelen etter deler som stikker ut (f.eks. døren) - apparatet kan ødelegges!
- Ikke sett apparatet i rom hvor det er fare for frost. Frossent vann kan føre til skader.
- I tvilstilfeller må tilkoblingen foretas av en fagmann.

1. Oppstilling av tørketrommelen

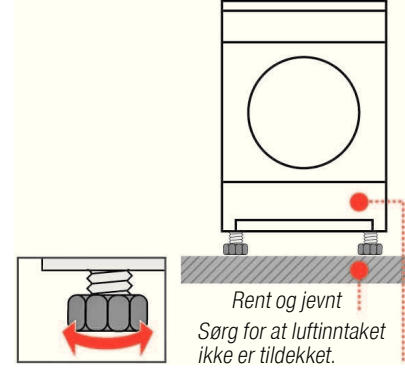
- Støpselet må alltid være tilgjengelig.
- Plasser den på et rent, jevnt og stødig underlag.
- Sørg for at luftinntaket foran på tørketrommelen ikke er blokkert.
- Hold omgivelsene rundt tørketrommelen rene.
- Tørketrommelen vates opp ved hjelp av de fremre skruftøttene. Skruftøttene må under ingen omstendigheter fjernes.



Ta alt tilbehøret ut av trommelen. Trommelen må være tom.



Tørketrommelen må ikke settes opp bak en dør eller skyvedør, fordi dette kan blokkere eller stoppe døren på tørketrommelen. Dermed sikrer du at barn ikke kan sperre seg inne i apparatet og komme i livsfare.



2. Strømtilkobling sikkerhetshenvisningene → side 11.

- Må tilkobles forskriftsmessig til en jordet kontakt med vekselstrøm. I tvilstilfeller må stikkkontakten kontrolleres av en fagmann.
- Strømspanningen i huset og spenningsangivelsene på apparatet (→ side 9) må stemme overens.
- Tilkoblingsverdiene og nødvendig sikringsstørrelser er angitt på typeskiltet på apparatet.

Frostbeskyttelse / Transport



Tørketrommelen må ikke brukes hvis det er fare for frost.



Forberedelse

Tøm beholderen for kondensvann → side 4.



I tørketrommelen er det gjenværende vann. Dette kan renne ut hvis tørketrommelen står skjevt.

Tekniske spesifikasjoner

Mål (D x B x H)	60 x 60 x 85 cm
Vekt	ca. 35 kg
Maks. fyllmengde	6 kg
Beholder for kondensvann	ca. 4,2 l
Omgivelsestemperatur	5 - 35 °C
Tilkoblingsspenning	220 - 240 V
Tilkoblingseffekt	2300 W
Sikring	10 A

Produktnummer → Typeskilt eller innsiden av døren

Produksjonsnummer

Typeskiltet finnes på baksiden av tørketrommelen.

Forbruksverdier Verdiene er veiledende og fremkommer under normerte betingelser. Avvik på opptil 10 % kan forekomme.

	Sentrifugeringshastighet o/min (restfuktighet)	Tørketid** i min inkludert 8 min avkjølingstid	Strømforbruk** i kWh
Kok/kulørt 6 kg Skaptørt*	1400 (ca. 50 %)	98	3,20
	1000 (ca. 60 %)	117	3,84
	800 (ca. 70 %)	138	4,48
Stryketørt*	1400 (ca. 50 %)	76	2,45
	1000 (ca. 60 %)	91	2,94
	800 (ca. 70 %)	106	3,43
Strykefritt 3 kg Skaptørt*	800 (ca. 40 %)	42	1,16
	600 (ca. 50 %)	53	1,45

*Testprogrammer iht. normen EN DIN 61121.

**Verdiene kan avvike noe fra de oppgitte verdiene avhengig av over-/underspenning, tekstiltype, sammensetningen av tøyet som skal tørkes, restfuktigheten i tøyet og klesmengden.

Valgfritt tilbehør (via kundeservice, bestillingsnummer)

WZ 10311 Monteringssett vask-/tørk-søyle
For å spare plass kan tørketrommelen plasseres oppå en egnet vaskemaskin med samme dybde og bredde. Tørketrommelen skal festes til vaskemaskinen ved hjelp av dette monteringssettet! Hvis platen på vaskemaskinen er mindre enn 544 mm i dybden, ber vi deg kontakte kundeservice eller faghandelen.

WMZ 20460 Avsats
Gjør det lettere å fylle i og ta ut tøyet. I uttaksenheten er det en kurv som kan brukes til å transportere tøyet.

WTZ 10295 Underbygging
Fare for elektrisk støt!
I stedet for apparatets dekkplate **skal** en metallplate monteres av en fagperson.

Hva gjør jeg hvis ...




Hvis du ikke kan rette en feil selv, må du ta kontakt med kundeservice. Vi finner alltid en løsning som passer, også slik at du unngår å tilkalle en tekniker med mindre det er nødvendig. Du kan stole på produsentens kompetanse og være sikker på at reparasjonen utføres av en kvalifisert servicetekniker som bruker originale reservedeler. Kontaktinformasjonen for nærmeste **kundeservice** finner du enten her eller i vedlagte kundeserviceoversikt:
– N 22 66 06 00

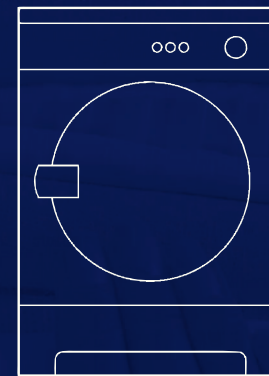
Ved kontakt med kundeservice må du oppgi produktnummer (E-Nr.) og produksjonsnummer (FD) for apparatet (se innsiden av døren).
Still programvelgeren på **Av** og ta støpselet ut av stikkkontakten.

- Kontrolllampen ◊ (**Start/Stop**) lyser ikke. Er støpselet satt i? Har du valgt program? Kontroller sikringen til stikkkontakten.
- Kontrolllampen ☒ ⚙️/☒ (**Beholder/filter**) lyser. Tøm beholderen for kondensvann → side 4.
- Kontrolllampen ☒ ⚙️/☒ (**Beholder/filter**) blinker. Rengjør lofilteret → side 4. Ev. rengjør kondensatoren → side 6.
- Tørketrommelen starter ikke. Er tasten ◊ (**Start/Stop**) valgt? Er døren lukket? Har du stilt inn program?
- Avbrudd av programmet kort tid etter start. Er omgivelsestemperaturene høyere enn 5 °C?
- Det renner ut vann. Sett tørketrommelen vannrett.
- Døren åpnes av seg selv. Lukk døren igjen slik at du hører et smekk.
- Ønsket resultat er ikke oppnådd eller tørketiden er for lang. Rengjør lofilteret → side 4. Tøm beholderen for kondensvann. Er omgivelsestemperaturene høyere enn 35 °C → i luften. Ev. er luftinntaket sperret → sørg for at det kommer luft inn. Ikke egnet program innstilt? → side 7. Er tørketrommelen montert for trangt? Sørg for at luften kan sirkulere. Strømbrytning → Start tørketrommelen på nytt. Fint kalklag på fuktighetsføleren. Rengjør fuktighetsføleren → side 6.
- Tøyet er fuktig. Still inn et høyere tørkeprogram eller bruk et tidsprogram i tillegg → side 7. Varmt tøy føles ofte fuktigere enn det faktisk er.
- Fuktigheten i rommet blir svært høy. Sørg for tilstrekkelig ventilasjon. Er luftinntaket dekket til? → Sørg for at det holdes fritt. Forsikre deg om at kondensatoren er satt i.
- En eller flere kontrolllamper blinker. Rengjør lofilteret og kondensatoren → side 4/6. Kontroller betingelse for oppsetting av apparatet → side 8. Slå av apparatet, la det avkjøles, slå det så på igjen og start programmet på nytt.
- Strømbrytning. Ta klærne ut av tørketrommelen med en gang og legg dem utover. Varmen kan slippe ut.

Sikkerhetshenvisninger



- I et nødtilfelle** – Trekk støpselet straks ut av stikkkontakten eller slå av sikringen.
- Tørketrommelen må KUN ...** – Brukes inne i et av husets rom.
– Brukes til å tørke tekstiler.
- Tørketrommelen må ALDRI ...** – brukes til andre formål enn det som er beskrevet ovenfor.
– forandres på når det gjelder teknikk eller egenskaper.
- Farer** – Barn eller personer som ikke er instruert om bruken av apparatet, må ikke betjene tørketrommelen.
– Barn må ikke oppholde seg i nærheten av tørketrommelen uten oppsyn.
– Hold husdyr borte fra tørketrommelen.
– Alle gjenstander må fjernes fra lommene på tekstilene.
Vær spesielt oppmerksom på sigarettene → **eksplosjonsfare!**
– Ikke sitt på eller len deg mot døren → **veltefare!**
– Døren må åpnes forsiktig. Det kan slippes ut varm damp.
- Installasjon** – Løse ledninger må festes → **fare for å snuble!**
– Ikke bruk tørketrommelen hvis det er fare for frost.
- Strømtilkobling** – Tørketrommelen må tilkobles til en jordet kontakt med –vekselstrøm, da sikkerheten ellers ikke er garantert.
– Ledningstverrsnittet må være tilstrekkelig.
– Bruk bare sikkerhetsbrytere som er merket slik: 
– Støpselet og stikkkontakten må passe sammen.
– Det må ikke brukes multikontakter-/koblinger og/eller skjøteledning.
– Ikke ta i nettstøpselet med fuktige hender → **fare for elektrisk støt!**
– Hold i støpselet, ikke i ledningen.
– Ledningen må ikke bli skadet → **fare for elektrisk støt!**
- Drift** – Legg kun tøy i tørketrommelen.
Kontroller innholdet før du slår på tørketrommelen.
– Tørketrommelen må ikke brukes dersom tøyet har vært i berøring med løsemidler, olje, voks, fett eller farge (f.eks. leggevann, neglelakkfjerner, flekkfjerner, rensbensin etc.) → **fare for brann/eksplosjon!**
– Fare ved støv (f.eks. kullstøv, mel): Tørketrommelen må ikke brukes → **fare for eksplosjon!**
– Tørketrommelen må ikke brukes dersom tøyet inneholder skumstoffer/gummi → elastisk materiale kan bli ødelagt og tørketrommelen skadet på grunn av deformering av skumstoffet.
– Slå av tørketrommelen når programmet er avsluttet.
– Kondensvannet er ikke drikkevann, og det kan være forurenset av lo.
- Defekt** – Tørketrommelen må ikke brukes dersom det er mistanke om defekt, den må kun repareres av kundeservice.
– Tørketrommelen må ikke brukes dersom strømledningen er defekt. Defekt kabel skal kun skiftes ut av kundeservice for å unngå skade.
- Reservedeler** – Av sikkerhetsgrunner må det kun brukes originale reservedeler og -tilbehør.
- Kassering** – Tørketrommel: Trekk ut nettstøpselet, **deretter** må strømledningen til apparatet skjæres over. Apparatet må leveres til et avfallsdeponi.
– Emballasjen: Ikke la barn leke med emballasjen → **fare for kvelning!**
– Alle materialer er miljøvennlige og kan brukes om igjen. De må fjernes på en miljøvennlig måte.



Tørke-
trommel

no

Bruks-
og oppstillingsanvisning



BOSCH



Les denne veiledningen før du tar tørketrommelen i bruk.



Ta hensyn til sikkerhetshenvisningene på side 11.